



60 ANYS AL TEU COSTAT

MEMÒRIA

20
22





Índex

Carta de la Presidenta	1-2
Qui som?	3-4
Què fem?	5
CDIAP: Atenció Precoç	6-10
Llars-residències	11-16
SAT: Atenció terapèutica	17-21
Projectes	22-23
Els comptes clars	24
Agraïments	25
Contacte	



60 ANYS
AL TEU COSTAT



Carta de la Presidenta

El Covid19 parece remitir en el año 2022. Los Servicios van recobrando la ansiada normalidad. Es un alivio ver que tanto el SAT, como el CDIAP y el anunciado cambio de dos Llars de la Asociación, pueden proseguir el camino ya iniciado. Desde aquí, nuestro agradecimiento a las familias que, tras haberse visto alterada su forma de vida a causa de los obligados cambios en la atención a sus hijos, contribuyeron con su actitud positiva a dar fuerza a las entidades gravemente alteradas en sus labores cotidianas.

En cuanto a nuestros servicios como Entidad, podemos mencionar que se ha culminado el proyecto que puso en marcha dos unidades de convivencia, dos Llars, que suponen un paso adelante en la aplicación de la justicia social resolviendo con esto la falta de espacio en las Llars a las que suplen. Trece personas disponen de su hogar en el que, más fácilmente, podrán llevar a cabo su proyecto de vida. La Asociación continúa rigiéndose por valores reales y éticos, erradicando las beneficencias y poniendo el acento en la dignidad de las personas. Queremos hogares, no lugares cuadrículados donde prima la rigidez de comportamientos.

En el CDIAP las listas de espera se han visto aminoradas gracias a un aumento de horas anuales, asignadas por la Generalitat de Catalunya. Ahora se necesita ampliar espacios para ofrecer una mayor atención, a más niños/as y sus familias en condiciones de recibirla. Se contempla conseguir un local con mayor superficie más adecuado a esta necesidad. De igual forma, el servicio del SAT aumenta sus servicios de modo que ya hay una lista de espera que hace buscar la ampliación de local para una atención más ajustada a las peticiones y necesidades de esta infancia. La Entidad ya está estudiando alternativas para poder solucionarlo.

Este año ha sido especial, ya que ASPANIAS ha cumplido su 60 aniversario en el año 2022. Desde sus inicios, se empleó mucho tiempo y dedicación a lo que en aquellos tiempos estaba en plena oscuridad, sin luz alguna que diera un mínimo de esperanza, salir de ese ostracismo obligado, situarse en la sociedad que ni siquiera conocía la existencia de la discapacidad. Así, gracias a un grupo de padres y madres de la burguesía catalana de hijos discapacitados que tenían como único soporte el círculo familiar, hijos desconocidos para los sucesivos gobiernos que no los consideraban capaces de asomarse siquiera a unas economías que los tachaban de "no rentables", se pusieron manos a la obra para alcanzar el reconocimiento público gestando ASPANIAS. El camino recorrido tuvo sus altos y bajos, pero siempre la firme voluntad de esas familias iniciales más las que posteriormente se adhirieron, dio lugar a que la Asociación llevara sus objetivos adelante, conseguidos al superar las dificultades que se fueron encontrando, y siempre con la finalidad de favorecer los derechos y condiciones de vida de los afectados por la discapacidad intelectual.

Con tal iniciativa, le siguieron más asociaciones que provenían asimismo de la no conformidad ante una injusticia social basada en el desconocimiento de la realidad que pretendía ocultarse. Tras ese oscurantismo generalizado se produjo la evolución social, con la concienciación de un pueblo hasta entonces indiferente con respecto a las personas con discapacidad intelectual. El movimiento asociativo familiar fue el motor que produjo esa concienciación y el desarrollo de servicios con un signo de calidad.

Es bueno recordar el pasado, es bueno recordar a los padres y madres que salieron a la calle para que sus hijos discapacitados fuesen conocidos y reconocidos, que la sociedad empezase a descubrir ese mundo que, hasta entonces, permanecía en silencio. En cambio, no es bueno aferrarnos a él porque, ante todo, ya no es tiempo de pedir por caridad, sino de exigir, reivindicar los derechos que las personas con discapacidad intelectual y trastornos del desarrollo evolutivo tienen como ciudadanos. Quiero pensar que la idea tan extendida en tiempos acerca de que la caridad y beneficencia serían la base y sustento de este grupo tan olvidado se haya erradicado para siempre.

Se ha conseguido un determinado nivel pero no un todo que, a juzgar por la falta de interés de los regidores actuales, no lleva camino de alcanzarse. Lamentable. De esta forma considero absolutamente necesario que sensibilicemos al conjunto de la sociedad a fin de que sea consciente de que la necesitamos como apoyo para llegar a los dirigentes políticos, que son los que deben dar el 'espaldarazo' final a la puesta en marcha de unos programas férreamente incluidos en el hacer de los gobiernos que nos rigen. Es positiva la creciente aparición y visibilidad de personas con diferentes tipos de discapacidad intelectual en las redes sociales. Resulta muy importante ser conocidos para figurar ya en términos de influencia política y social. Sigamos reclamando, posibles campañas de televisión y de otros medios, por los que se unifiquen estrategias que se difundan, modo de subir escalones en relevancia social. Los discapacitados intelectuales deben ser más conocidos por la opinión pública, siendo ésta una gran herramienta para conseguir una mayor presencia que lleve a ese mundo a integrarse del todo en nuestra vida cotidiana manteniendo siempre los criterios sobre la dignidad de la persona basados en la ética. Hay que tener en cuenta siempre que no piden, más bien reclaman lo que nunca les debe estar vedado, lo que no debe formar un núcleo aparte de lo obligado con el resto de la ciudadanía.

Aprovechando el recuerdo del nacimiento de ASPANIAS, este llamamiento es para intentar que el protagonismo de este colectivo sea efectivo, cuanto antes, que se atiendan en toda su extensión las llamadas, ni caprichosas ni especiales, sino que expresan las necesidades realmente vitales para poder proseguir el camino de sus vidas sin las trabas, ni administrativas ni físicas, que les impide llegar a ello. Que se les atienda, con lo que la calidad de país como tal, abarcará una realidad que lo engrandece y sitúa en la auténtica prosperidad. Que la lucha más o menos espaciada y de tantos años se vea culminada. Finalmente expresar que he aprovechado esta efeméride para una vez más poner de relieve la falta de atención debida a las personas con discapacidad intelectual y trastornos del desarrollo evolutivo siguen padeciendo, en que el conjunto de sus necesidades diarias y de futuro no están dentro de un marco completo sino construido "a parches".

Espero y deseo que, al mismo tiempo que nos congratulemos del camino recorrido, no dejemos de lado la inquietud del cumplimiento de las obligaciones contraídas y no cumplidas en nuestro sector con este grupo humano a fin de lograr su total y obligada inserción sin fisuras en la ciudadanía que formamos el resto de personas.

Que ASPANIAS siga adelante logrando sus objetivos.

Carmen Ruiz
Presidenta



QUI SOM?



L'associació Aspanias va néixer l'any 1962 **gràcies al coratge i l'empenta d'un grup de famílies** que, unides per un mateix objectiu, van fundar aquesta entitat independent, apolítica i aconfessional.

El seu compromís amb la solidaritat cap a la **diversitat funcional** i, especialment, amb la **discapacitat intel·lectual**, ha fet que a dia d'avui, 60 anys més tard, continuem treballant pel benestar de les famílies que ho necessiten.

La nostra missió

Treballem per a **millorar la qualitat de vida de les persones amb discapacitat intel·lectual**, que presenten trastorns del desenvolupament o que es troben en risc de patir-los, amb independència de quina sigui la causa d'aquests trastorns; i dels seus familiars a Catalunya, facilitant una **atenció integral personalitzada**, afavorint la seva inclusió i participació social, actuant com una entitat socialment responsable.

La junta directiva

Carmen Ruiz: Presidenta

Isabel Montávez: Vicepresidenta

Mercè Sánchez: Secretària

Francesc Martí: Tresorer

Joan Manel Moscat: Vocal

Dani Mateos: Vocal

Bàrbara Farràs: Vocal

Cristina Javier: Vocal

Inmaculada Caballero: Vocal

Els nostres valors

Els **sis valors** que caracteritzen i marquen l'estil de la nostra entitat són:



Transparència



Qualitat



Implicació



Respecte



Creativitat



Optimisme

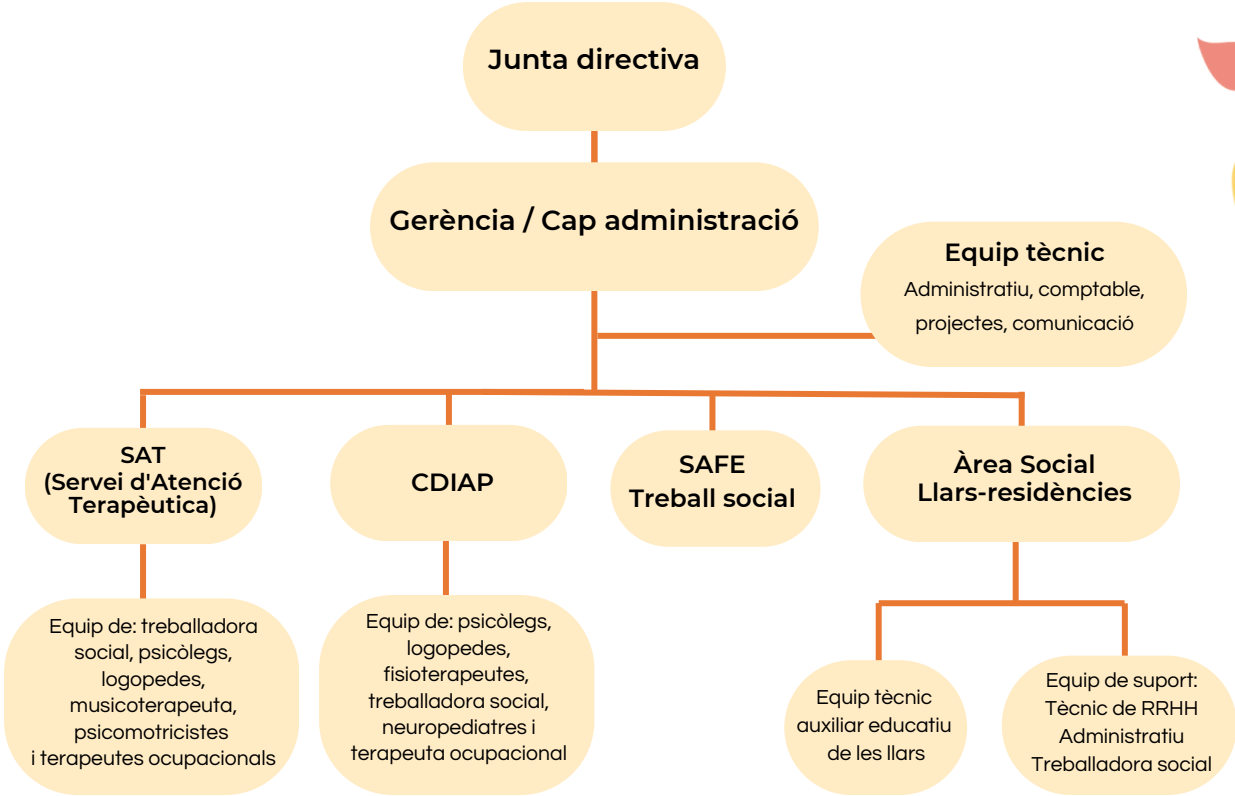
Equip humà - Personal laboral

● 43 fixes

● 12 eventuais



Organigrama



QUÈ FEM?



Atenció precoç CDIAP

Forma part de la xarxa del departament de Treball, Afers Socials i Famílies (0-6 anys) amb disfuncions, trastorns i/o disharmonies en el seu desenvolupament o en situació de patir-les.

Llars-residències

Servei d'habitatge permanent, concertat amb el Departament de Treball, Afers Socials i Famílies, adreçat a persones amb diversitat funcional que necessiten un habitatge substitutori.

Servei d'atenció terapèutica

Servei d'atenció terapèutica amb un equip multidisciplinari. Destinat a infants, joves i adults amb o sense discapacitat intel·lectual, que presenten dificultats en el seu desenvolupament físic, psíquic, sensorial i/o emocional.

Assistència jurídica

Servei de consulta jurídica general que oferim a les persones sòcies d'Aspanias i també a les persones que, tot i no formar part d'Aspanias, sol·licitin assessorament.

Servei d'orientació

Punt d'informació gratuït sobre l'àmbit de la discapacitat dirigit a qualsevol persona que sol·liciti informació i orientació sobre el tema.





CDIAP: Atenció Precoç

Com a CDIAP, som un **servei públic especialitzat d'atenció precoç** que neix l'any 1978. Formem part de la Xarxa de Serveis Públics Concertats de Drets Socials del Departament de Catalunya. I el sector de població al que donem cobertura correspon a **famílies-infants de 0 a 6 anys** dels barris Dreta de l'Eixample, Sagrada Família i Camp de l'Arpa del Clot.



Aquest 2022, hem aconseguit per **cinquè any consecutiu** certificar el nostre CDIAP amb el **segell de qualitat de la norma ISO 9001:2015**, que suposa un nivell de professionalitat i uns estàndards de qualitat elevats.

Funcions

Realitzem les funcions pròpies d'un servei d'atenció precoç, és a dir, portem a terme tot un conjunt d'intervencions preventives i assistencials adreçades a la població infantil de 0 a 6 anys, la seva família i el seu entorn. Som un **equip interdisciplinari de professionals especialitzats en pediatria, atenció precoç i desenvolupament infantil**.

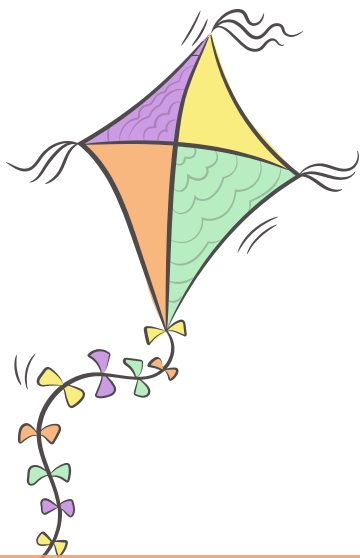
L'objectiu és donar resposta integral a les necessitats transitòries o permanents que presenten els infants amb trastorns en el desenvolupament o que corren el risc de partir-ne. En aquest sentit, es poden adreçar al nostre servei les famílies interessades o preocupades per algun aspecte relacionat amb el desenvolupament dels seus fills.

L'equip

Som un equip inter i transdisciplinari molt enèrgic, en formació continuada segons les necessitats assistencials que ens anem trobant cada any. **Treballem amb vocació i dedicació per vetllar i millorar l'atenció de la petita infància, donant un èmfasi important a l'apoderament i participació de les famílies**, capacitant-les i treballant en equip amb elles per garantir el màxim desenvolupament dels seus infants. A més, realitzem tasques de prevenció i coordinació amb els serveis de la xarxa d'atenció primària sanitària, educativa i social per millorar la qualitat de vida de la nostre població atesa.

Procediments d'actuació

- Prevenció i detecció precoç
- Participació i coordinació en xarxa
- Acollida i valoració de la demanda
- Avaluació i diagnòstic
- Atenció terapèutica



Disposem d'un **Programa de detecció i prevenció de dificultats en el desenvolupament** que recull totes les activitats de detecció i prevenció programades anualment que es realitzen des del CDIAP ASPANIAS cap a la seva població territorial.



Aquest darrer any 2022, hem atès un total de...



431 nens



250 nenes



251
noves
acollides

Els diagnòstics principals que atenem per ordre de major a menor dels infants totals atesos són:

- Trastorns del Llenguatge (135)
- Trastorns de Relació i Comunicació, com l'autisme (134)
- Trastorns psicomotrius (80)
- Trastorns emocionals (49)
- Trastorns de la regulació i el comportament (37)

Seguit de molts d'altres fins arribar als 681 de total atesos.

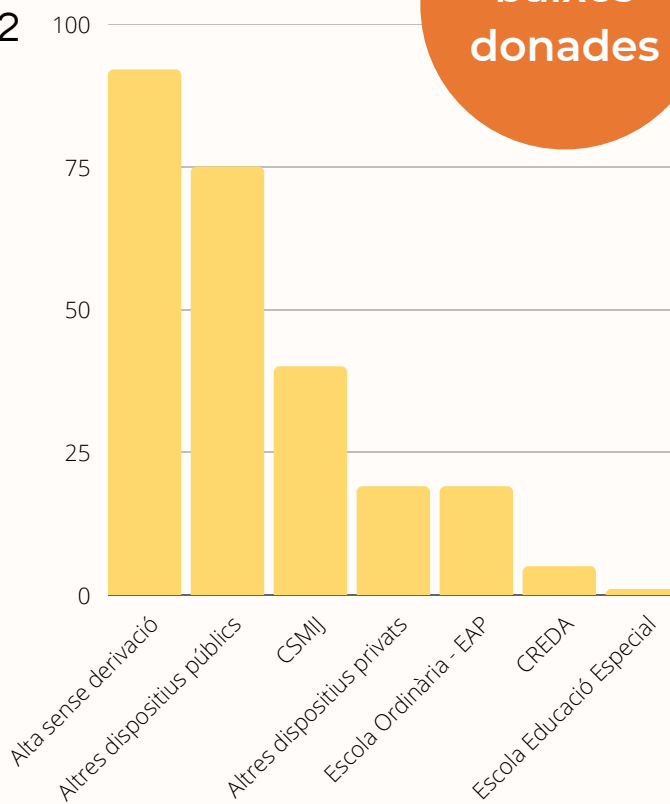
Els principals derivadors, cap al CDIAP ASPANIAS, per ordre són:

- Salut (Ambulatori ABS, CAP i ABS) (142 infants)
- Ensenyament (Escola o EAP) (82)
- Serveis Socials (2)
- Per pròpia iniciativa familiar (19)
- Altres agents derivadors (6)



Derivació de les baixes al 2022

Els infants de baixa els hem derivat a diferents dispositius de la xarxa. Hem donat **92 altes sense derivació** (per millora simptomàtica o bé per no tenir dispositiu a on derivar). S'han orientat al **CSMIJ** (40), **Escola Ordinària-EAP** (19), **CREDA** (5), **Escola Educació Especial** (1), **altres dispositius públics** (75) i **altres dispositius privats** (19, sobretot a serveis de Teràpia Ocupacional).



El 2022 va començar amb un preocupant augment de la llista d'espera, la qual va generar una gran angoixa. Cap a juliol de 2022, les noves famílies havien d'esperar **entre 4 i 6 mesos per poder iniciar les intervencions**, una etapa vital i vulnerable per al desenvolupament dels infants.

Finalment, el 2 d'agost de 2022, es va publicar oficialment la **Resolució d'increment d'hores de concert social** per als serveis del Centre de Desenvolupament Infantil i Atenció Precoç (CDIAP), que modifica la Resolució del 20 de febrer de 2019 i les posteriors dictades pel Conseller de Treball, Afers Socials i Famílies, així com la Consellera de Drets Socials, en relació a l'adaptació de persones i entitats proveïdores de la Xarxa de Serveis Socials d'Atenció Pública.

Amb aquesta modificació, s'ha passat de comptar amb 19.734 hores finançades a disposar de 3.034 hores addicionals per a l'any 2023.



Aquestes noves circumstàncies al CDIAP han generat un increment de 1.517 hores des de juliol fins a desembre de 2022, el qual ha permès finalment dur a terme algunes millores com: la tan esperada contractació d'un/a **terapeuta ocupacional a mitja jornada** (un perfil professional fonamental en l'àmbit de l'atenció precoç), la incorporació d'un/a **psicòleg/a a jornada completa**, el pas de mitja jornada a **jornada completa per a un/a treballador/a social** i un **increment de 10 hores en el servei de logopèdia**.

Gràcies a aquestes millores, hem pogut reduir la llista d'espera a aproximadament 2 mesos. No obstant això, és important destacar que, a partir d'octubre, un cop s'ha iniciat el curs escolar, hem experimentat un augment significatiu de la demanda per part de noves famílies. Això ha portat a un nou increment de la llista d'espera i, a més, ens hem trobat amb la dificultat de mancar d'espai físic suficient.

El nostre repte actual és ampliar les nostres instal·lacions o buscar un nou espai per tal de continuar atenent als infants més petits que requereixen els nostres serveis.





LLARS: Llars-residències

Les llars-residències d'Aspanias són equipaments de caràcter temporal o permanent **adreçats a persones amb una discapacitat intel·lectual igual o superior al 33%** amb diferents necessitats de suport i que precisen d'un servei substitutori a la seva llar. L'objectiu principal és oferir un servei d'atenció global orientat al manteniment i la millora de la seva autonomia, sempre des d'una vessant centrada en la persona (ACP) i mostrant sempre una escolta activa de les seves preferències i desitjos i del reconeixement del seu dret a la autodeterminació.

Les dues llars estan ubicades a la ciutat de Barcelona i tenen una capacitat total de 25 places



Llar 1-2

C/ Berna 17,
amb capacitat per
a 15 persones



Llar 3

C/ Gran Via de les Corts
Catalanes, 554, pral.
amb capacitat per
a 10 persones





LLARS

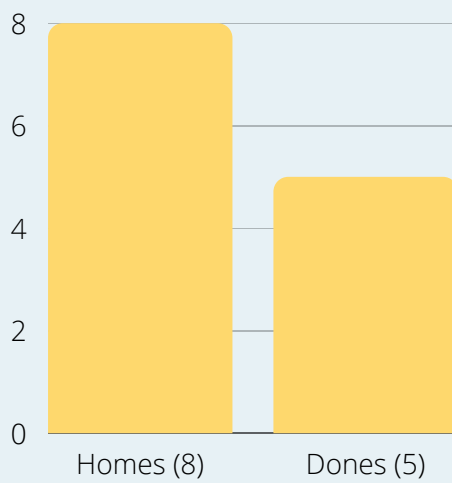


Llar 1-2

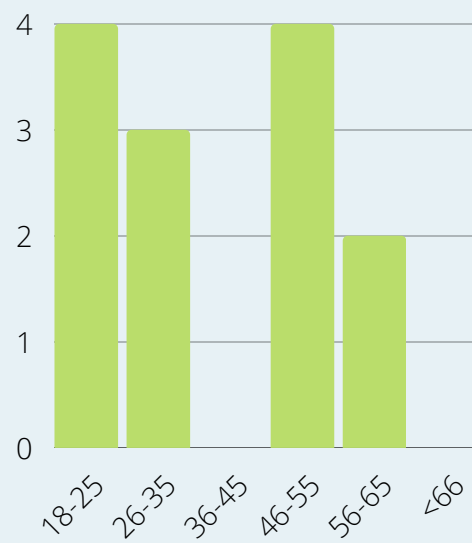
Distribució de la llar 1-2 al 2022:



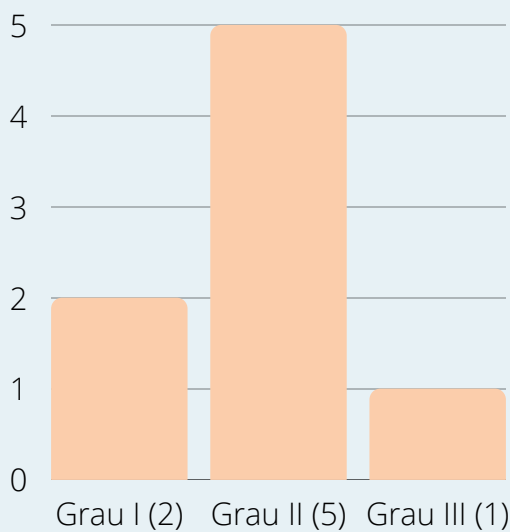
Gènere



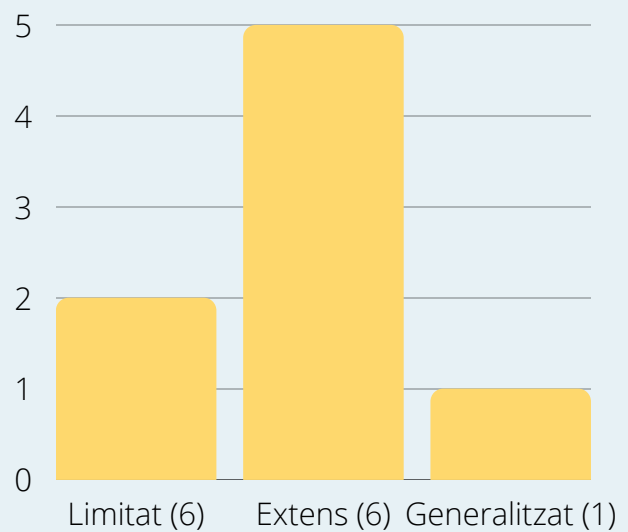
Edat



Grau de dependència



Tipus de suport





LLARS

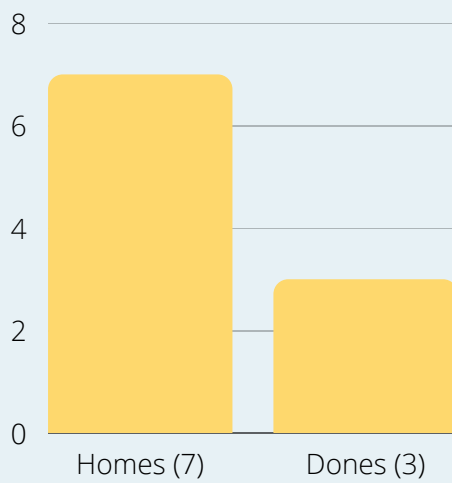


Llar 3

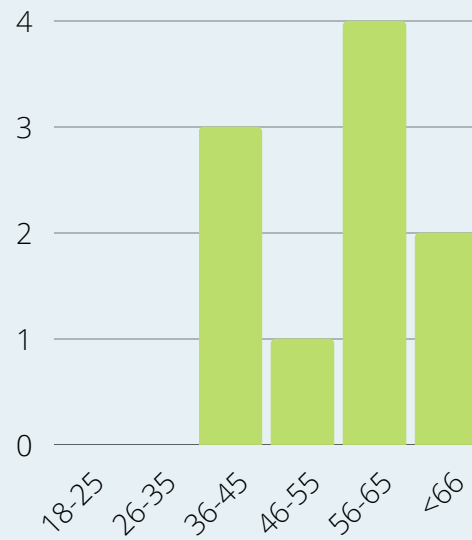
Distribució de la Llar 3 al 2022:



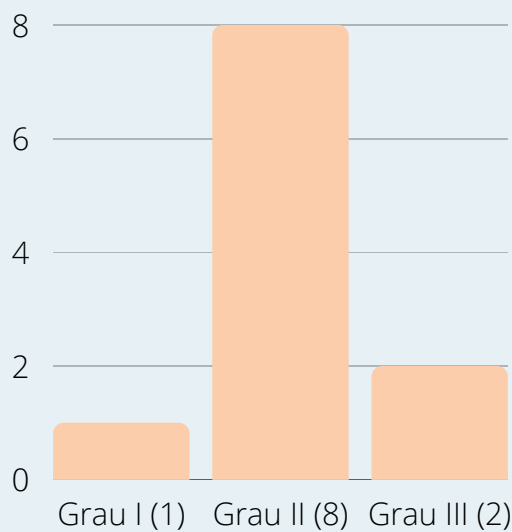
Gènere



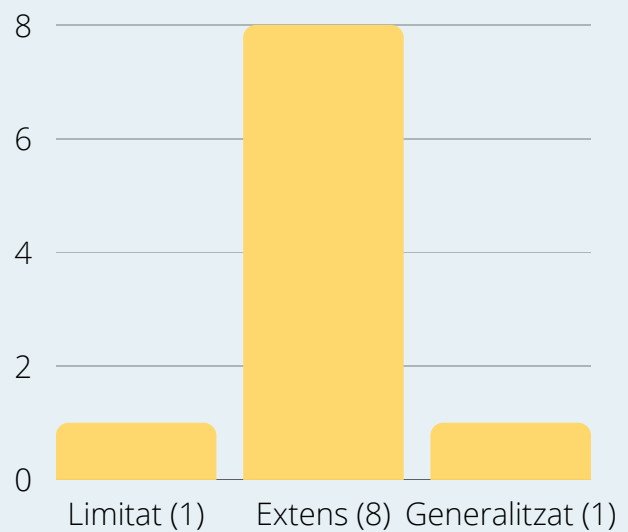
Edat



Grau de dependència



Tipus de suport



L'any 2022 ha estat un any d'incorporacions i canvis tant a nivell de professionals com a nivell d'usuaris.

Les portes obertes de la llar 1, el passat 11 d'abril de 2022, amb les seves **dues subunitats de convivència** ha marcat aquest canvi de direcció d'Aspanias. Hi ha una subunitat (la llar 1) amb un perfil d'usuari jove, la franja d'edat és entre els 19 i 26 anys i l'altra subunitat (la llar 2) té un perfil més adult amb una franja d'edat compresa entre els 36 i 64 anys. Això ha implicat la **contractació de nous educadors** per poder oferir una atenció de qualitat als nostres usuaris.

També hem hagut de **reubicar alguns usuaris de la llar 2** que va tancar l'any passat a la llar 3 i hem rebut nous usuaris. Els nous perfils tenen una edat compresa entre els 36 i 55 anys. En resum, hem donat la benvinguda a 12 usuaris nous tant de la llar 1 com de la llar 3.

Gràcies a la millora de la situació de la pandèmia hem començat de nou fer trobades entre les llars, hem fet excursions, hem anat a la platja, discoteca, museus, etc., però la més especial, sense dubte va ser poder fer el tradicional sopar de Nadal amb els nostres usuaris, les seves famílies i tot l'equip educatiu.



Aquest any hem fet una enquesta de satisfacció, tant als nostres usuaris com a les seves famílies, per a conèixer la seva experiència:

Opinió dels familiars

Valoració de les instal·lacions de la llar-residència

★ ★ ★ ★ ★ ★ El 100% puntuen 5/6

Valoració de l'alimentació: adequada a les seves necessitats

★ ★ ★ ★ ★ ★ El 75% puntuen 5/6

Valoració de la facilitat per contactar amb els monitors/es

★ ★ ★ ★ ★ ★ El 50% puntuen 6/6

Valoració del tracte rebut pel monitor/a

★ ★ ★ ★ ★ ★ El 100% puntuen 6/6

Grau de satisfacció amb el pla anual de treball individualitzat

★ ★ ★ ★ ★ ★ El 50% puntuen 6/6

Valoració de l'oferta d'activitats de lleure de cap de setmana

★ ★ ★ ★ ★ ★ El 50% puntuen 6/6

Creu que el seu familiar està content/a amb els seus companys

★ ★ ★ ★ ★ ★ El 75% puntuen 6/6

Creu que el seu familiar està content/a amb els monitors/es

★ ★ ★ ★ ★ ★ El 75% puntuen 6/6

Valoració de l'agilitat en el tractament i resposta a incidències

★ ★ ★ ★ ★ ★ El 75% puntuen 6/6



Opinió dels usuaris

T'agrada com està decorada la teva habitació?

El 76% opina que SÍ

T'agrada el menjar que et posen a la llar?

El 66.65% opina que SÍ

Com et tracten els monitors de la llar?

El 80.9% opina que BÉ

Com dorms per les nits?

El 66.65% opina que BÉ

Voldries viure en un altre lloc?

El 71.42% opina que NO

Com t'ho passes els caps de setmana?

El 90.47% opina que BÉ

Per les tardes, tens ganes de tornar a la llar després de sortir del taller?

El 85.71% opina que SÍ





SAT: Servei d'Atenció Terapèutica

Creat al 1997, el SAT està format per un equip interdisciplinari que dona servei a **infants, adolescents i persones adultes amb o sense discapacitat intel·lectual i del desenvolupament**, que requereixen una atenció especialitzada, freqüent i de continuïtat.

L'objectiu del SAT és complementar la xarxa pública d'assistència. Així doncs, l'any 2022 s'han atès més de 200 usuaris i famílies. El SAT compta amb un **Programa de Beques** per tractaments així com activitats de suport a les famílies (Grup de suport mensual, Escola de pares i mares i Tallers monogràfics, Psicomotricitat en família, Grups d'Habilitats socials per a adolescents).

Som un equip multidisciplinari format per professionals del camp de la **psicologia, la logopèdia, la teràpia ocupacional, la psicomotricitat, la musicoteràpia i el treball social.** El nostre model de treball està centrat en l'atenció i l'acompanyament tant a l'infant com als seus cuidadors.

Mesures de prevenció i protecció

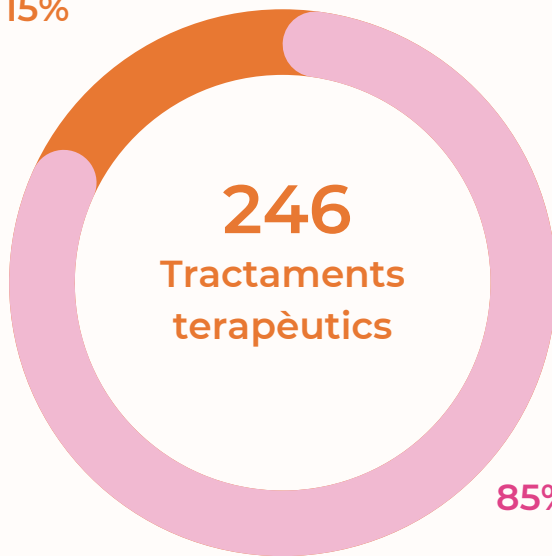
Les mesures de prevenció i protecció contra la COVID-19 han continuat presents aquest 2022. **Hem donat prioritat a l'atenció presencial i hem reforçat els protocols** per garantir la seguretat dels professionals i els usuaris. En general, tothom ha respectat aquestes mesures, fent un esforç positiu per preservar la salut pública. Cal tenir present que atenem una **població considerada de risc**, la qual cosa ha limitat la flexibilitat dels nostres protocols en comparació amb altres àmbits.





SAT: Servei d'Atenció Terapèutica

15%



246
Tractaments
terapèutics



SAT Cartagena



SAT Caramelles



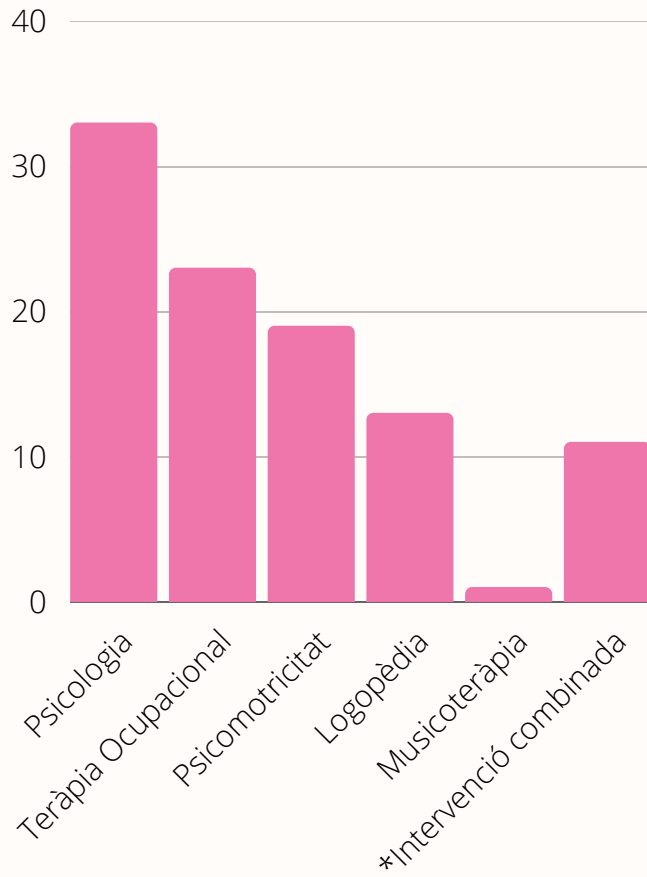
85%

Valorem que s'han donat diferents casuístiques que converteixen al SAT en un recurs de suport complementari a la xarxa pública:

- 1** Augment de la confiança dels nostres serveis per part de les famílies
- 2** Augment de la confiança dels nostres serveis per part dels professionals
- 3** Augment de les afectacions en la salut mental, emocional i física dels infants
- 4** Saturació dels serveis terapèutics de la xarxa pública
- 5** Possibilitat d'accedir a tractament mitjançant subvenció



Dades quantitatives relacionades amb el SAT durant l'any 2022:



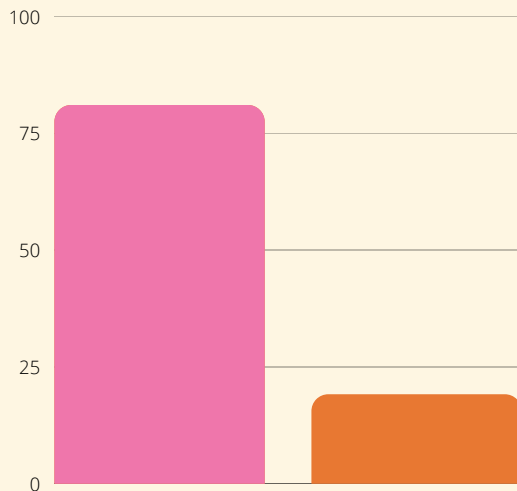
Any	Nº total usuaris tractaments
2012	18
2013	26
2014	47
2015	46
2016	94
2017	140
2018	214
2019	142
2020	322
2021	297
2022	246



**Considerem intervenció combinada quan es complementen dues disciplines alhora, com per exemple: teràpia ocupacional + logopèdia.*



Cap nen sense atenció!



Des de la creació a l'any 2013 del Programa de Beques “**Cap nen sense atenció!**” hem pogut ajudar a **més de 200 famílies** en els tractaments dels seus fills i filles.

- Privats (inclòs beques MEC), 81%
- Programa de beques, 19%

Projectes socials

46 infants i famílies s'han beneficiat aquest any del programa, gràcies a la col·laboració de:

Durant l'any 2022, hem mantingut el nostre compromís en la recerca de recursos per a la materialització dels projectes de SAT Aspanias i SAFE Aspanias, incloent-hi el **Programa de beques**. Dins d'aquest marc, el 23% dels nostres esforços s'han centrat a proporcionar assistència econòmica a nens, adolescents i les seves famílies que es troben en una situació de vulnerabilitat i en risc d'exclusió social. Aquest suport ha pres la forma de beques, oferint-los una oportunitat per a millorar les seves circumstàncies.



En relació a la resta de projectes socials, continuem aportant el nostre granet de sorra per millorar la qualitat de vida de les persones que atenem:

182
persones
beneficiàries

Projectes socials 2022	Finançador	Beneficiaris	Ubicació
Grups d'Habilitats Socials per a Adolescents	Ajuntament BCN- Àrea Drets Socials, Justícia Social, Feminismes i LGTBI	8	SAT Cartagena
Escola de Pares i Mares 2-6	Ajuntament de Barcelona -IMPD	34	SAT Cartagena
Psicoteràpia familiar interdisciplinària	Ajuntament de Barcelona - IMSS	27	SAT Cartagena
Grups de Psicomotricitat Familiar	Diputació de Barcelona	16	SAT Caramelles
Musicoteràpia, estimulació cognitiva i memòria	Departament de Salut, Generalitat de Catalunya	11	SAT Caramelles
SAFE- Atenció social per a les famílies	Departament de Drets Socials, Generalitat de Catalunya	86	SAT Cartagena

Projectes

En relació a la resta de projectes socials, continuem aportant el nostre 'granet de sorra' per millorar la qualitat de vida de les persones que atenem:

Finançador	Projecte	Subvenció
Fundació ONCE	Millora d'infraestructures del CDIAP per a una millor salut laboral dels professionals i els infants	12.237,44 €
Fundació M. TERESA RODÓ	PROGRAMA DE BEQUES: Cap nen sense atenció!	17.130 €
Fundació BIZCABAR	PROGRAMA DE BEQUES: Cap nen sense atenció!	8.000 €
CAIXABANK	PROGRAMA DE BECAS SAT ASPANIAS: tractaments terapèutics subvencionats	5.000€
Diputació de Barcelona (Gerències de Benestar Social i d'Igualtat i Ciutadania de l'Àrea de Cohesió Social, Ciutadania i Benestar)	Psicomotricitat familiar per la diversitat funcional	3.493,32 €
Generalitat de Catalunya (Departament de Salut)	MUSICOTERAPIA, ESTIMULACIÓ COGNITIVA I MEMORIA	4. 217,4 €
Generalitat de Catalunya (Departament de Salut)	PROGRAMA DE BEQUES: Cap nen sense atenció!	5.105,48 €

Finançador	Projecte	Subvenció
Generalitat de Catalunya (Departament de Drets Socials)	SAFE ASPANIAS	4.224,76 €
Ajuntament de Barcelona (Institut Municipal de Persones amb Discapacitat)	GRUP D'HABILITATS PARENTALS	1.500€
Ajuntament de Barcelona (Institut Municipal de Serveis Socials)	PSICOTERAPIA FAMILIAR INTERDISCIPLINAR	5.000€
CAIXABANK	PROGRAMA DE BECAS SAT ASPANIAS: tractaments terapèutics subvencionats	5.000€
Ajuntament de Barcelona (Comissió de drets socials, Justícia Global, feminismes i LGTBI)	GRUP D'HABILITATS SOCIALS PER A ADOLESCENTS	1.500€
Generalitat de Catalunya (SOC)	Contractació en pràctiques de joves aturats	35.369,04 €



Els comptes clars

A nivell financer, ASPANIAS tanca l'any 2022 en positiu. Per l'excel·lència en la gestió, podem dir que la relació d'ingressos i despeses ha sigut molt equilibrada.

221
socs/es

	2022	%
INGRESSOS	1.743.926,15	100
Ingressos serveis i prestacions	1.526.509,28	87,53
Quotes socis	12.745,79	0,73
Subvencions públiques	79.531,67	4,56
Donacions	25.526,71	1,46
Subvencions privades	24.396,65	1,40
Altres ingressos	31.502,67	1,81
Subvencions de capital	23.599,72	1,35
Beneficis de l'immobilitzat	0,00	0,00
Ingressos financers	1.585,56	0,09
Reversió deteriorament patrimoni	18.396,37	1,05
Ingressos excepcionals	131,73	0,01
DESPESES	1.724.873,97	100%
Aprovisionaments	59.791,85	3,47
Despeses de personal	1.262.124,78	73,17
Altres despeses d'explotació	321.685,44	18,65
Dotació per a amortitzacions	62.088,06	3,60
Impostos i tributs	755,53	0,04
Despeses excepcionals	301,74	0,02
Altres despeses de gestió	1.327,48	0,08
Despeses financeres	16.799,09	0,97
Pèrdues financeres	0,00	0,00
RESULTAT EXERCICI	19.052,18	

Agraïments

Agraïm a les següents empreses i entitats la seva confiança i el seu gest solidari amb nosaltres per haver col·laborat tant desinteressadament. Tot el que fem no seria possible sense l'ajut de tots i totes:



Agraïr també el gran recolzament i el caliu que un any més hem rebut de les nostres famílies, usuaris, usuàries i de totes les persones sòcies. Des del seu compromís, són els que aporten valor i solidaritat a la nostra tasca. Inevitablement, tot aquest treball no hagués estat possible tampoc sense la implicació de l'equip humà que tenim darrera de l'entitat i de tot el grup de voluntariat que ens referma any rere any.





Vull informació sobre com fer-me soci/a

Nom i cognoms

Telèfon


Correu electrònic

També pots trucar al 934 872 277 o enviar-nos un mail a aspanias@aspanias.org






ONG per la diversitat funcional

 934 872 277

 www.aspanias.org

 aspanias@aspanias.org

 C/ de Cartagena, 265
(08025 Barcelona)

SEGUEIX-NOS!



@aspaniasbcn



@aspanias



@aspaniasbcn



CDIAP: tenim el
certificat de qualitat de
la norma ISO 9001:2015